

ΑΡΧΗ 1ΗΣ ΣΕΛΙΔΑΣ

**ΕΠΑΝΑΛΗΠΤΙΚΕΣ ΑΠΟΛΥΤΗΡΙΕΣ ΕΞΕΤΑΣΕΙΣ
ΗΜΕΡΗΣΙΟΥ ΓΕΝΙΚΟΥ ΛΥΚΕΙΟΥ
ΠΕΜΠΤΗ 5 ΙΟΥΛΙΟΥ 2007
ΕΞΕΤΑΖΟΜΕΝΟ ΜΑΘΗΜΑ: ΦΥΣΙΚΗ
ΘΕΤΙΚΗΣ ΚΑΙ ΤΕΧΝΟΛΟΓΙΚΗΣ ΚΑΤΕΥΘΥΝΣΗΣ
(ΚΑΙ ΤΩΝ ΔΥΟ ΚΥΚΛΩΝ)
ΣΥΝΟΛΟ ΣΕΛΙΔΩΝ: ΕΠΤΑ (7)**

ΘΕΜΑ 1ο

Να γράψετε στο τετράδιό σας τον αριθμό καθεμιάς από τις παρακάτω ερωτήσεις 1 - 4 και δίπλα το γράμμα που αντιστοιχεί στη σωστή απάντηση.

1. Ένας ταλαντωτής τη χρονική στιγμή t_1 έχει ενέργεια ταλάντωσης E και πλάτος ταλάντωσης A . Τη χρονική στιγμή t_2 που έχει χάσει τα $\frac{3}{4}$ της αρχικής του ενέργειας το πλάτος της ταλάντωσής του είναι:

α. $\frac{A}{4}$. β. $\frac{3A}{4}$. γ. $\frac{A}{2}$. δ. $\frac{A}{3}$.

Μονάδες 5

2. Σώμα μάζας m κινείται οριζόντια με ταχύτητα μέτρου v . Στην πορεία συγκρούεται μετωπικά με άλλο σώμα και επιστρέφει κινούμενο με ταχύτητα μέτρου $2v$. Το μέτρο της μεταβολής της ορμής του είναι:

α. 0. β. mv . γ. $2mv$. δ. $3mv$.

Μονάδες 5

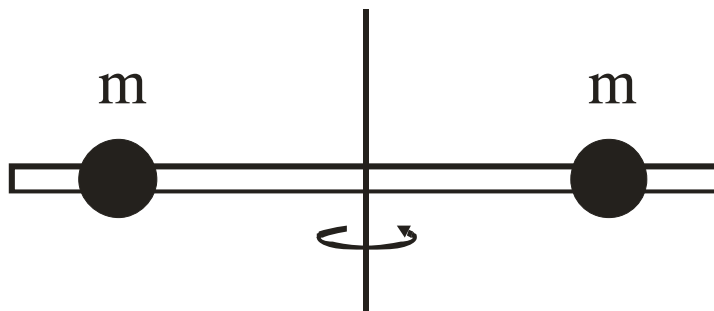
3. Δεν έχουμε φαινόμενο Doppler όταν:

- α. ο παρατηρητής είναι ακίνητος και απομακρύνεται η πηγή.
β. ο παρατηρητής και η πηγή κινούνται προς την ίδια κατεύθυνση με την ίδια ταχύτητα.
γ. ο παρατηρητής είναι ακίνητος και πλησιάζει η πηγή.
δ. η πηγή είναι ακίνητη και πλησιάζει ο παρατηρητής.

Μονάδες 5

ΑΡΧΗ 2ΗΣ ΣΕΛΙΔΑΣ

4. Η ράβδος του σχήματος είναι αβαρής και οι μάζες m απέχουν εξίσου από τον άξονα περιστροφής.



Αν η απόσταση των μαζών από τον άξονα περιστροφής υποδιπλασιαστεί, η ροπή αδράνειας του συστήματος:

- α. τετραπλασιάζεται.
- β. διπλασιάζεται.
- γ. υποδιπλασιάζεται.
- δ. υποτετραπλασιάζεται.

Μονάδες 5

5. Να χαρακτηρίσετε τις προτάσεις που ακολουθούν, γράφοντας στο τετράδιό σας δίπλα στο γράμμα που αντιστοιχεί σε κάθε πρόταση, τη λέξη **Σωστό**, αν η πρόταση είναι σωστή, ή **Λάθος**, αν η πρόταση είναι λανθασμένη.

- α. Τα διανύσματα της γωνιακής ταχύτητας $\vec{\omega}$ και της γωνιακής επιτάχυνσης $\vec{\alpha}$ έχουν πάντα την ίδια κατεύθυνση.
- β. Μήκος κύματος λ είναι η απόσταση στην οποία διαδίδεται το κύμα σε χρόνο μιας περιόδου.
- γ. Ο λόγος της ταχύτητας του φωτός στο υλικό προς την ταχύτητα του φωτός στο κενό ονομάζεται δείκτης διάθλασης του υλικού.
- δ. Διάχυση ονομάζεται το φαινόμενο κατά το οποίο, μετά από ανάκλαση δέσμης παράλληλων ακτίνων, οι ανακλώμενες ακτίνες δεν είναι πια παράλληλες μεταξύ τους.

ΑΡΧΗ 3ΗΣ ΣΕΛΙΔΑΣ

- ε. Σε κύκλωμα ηλεκτρικών ταλαντώσεων με πηνίο, πυκνωτή και αντίσταση, αν η τιμή της αντίστασης υπερβεί κάποιο όριο, η ταλάντωση γίνεται απεριοδική.

Μονάδες 5

ΘΕΜΑ 2ο

Για τις παρακάτω ερωτήσεις να γράψετε στο τετράδιό σας τον αριθμό της ερώτησης και δίπλα το γράμμα που αντιστοιχεί στη σωστή απάντηση.

1. Στη διαχωριστική επιφάνεια του υλικού Α με τον αέρα, για την οριακή γωνία ολικής ανάκλασης ισχύει $\eta\mu\theta_{\text{crit}}^{(A)}=0,8$. Για το υλικό Β στη διαχωριστική επιφάνειά του με τον αέρα, είναι $\eta\mu\theta_{\text{crit}}^{(B)}=0,2$. Τα υλικά Α και Β είναι οπτικά πυκνότερα από τον αέρα. Τότε:
- α. Το υλικό Α είναι οπτικά πυκνότερο του Β και στη διαχωριστική τους επιφάνεια ισχύει $\eta\mu\theta_{\text{crit}}^{(AB)}=0,25$.
- β. Το υλικό Β είναι οπτικά πυκνότερο του Α και στη διαχωριστική τους επιφάνεια ισχύει $\eta\mu\theta_{\text{crit}}^{(AB)}=0,25$.
- γ. Το υλικό Α είναι οπτικά πυκνότερο του Β και στη διαχωριστική τους επιφάνεια ισχύει $\eta\mu\theta_{\text{crit}}^{(AB)}=0,6$.
- δ. Το υλικό Β είναι οπτικά πυκνότερο του Α και στη διαχωριστική τους επιφάνεια ισχύει $\eta\mu\theta_{\text{crit}}^{(AB)}=0,6$.

Μονάδες 2

Να αιτιολογήσετε την απάντησή σας.

Μονάδες 6

2. Στην επιφάνεια υγρού συμβάλλουν δύο όμοια κύματα που δημιουργούνται από δύο σύγχρονες αρμονικές πηγές. Σε σημείο Φ που απέχει από τις δύο πηγές αποστάσεις r_1 και r_2 έχουμε ενίσχυση όταν:

ΑΡΧΗ 4ΗΣ ΣΕΛΙΔΑΣ

$$\alpha. \quad |r_1 - r_2| = (2N + \frac{1}{2}) \lambda$$

$$\beta. \quad |r_1 - r_2| = N \lambda$$

$$\gamma. \quad |r_1 - r_2| = (2N + 1) \frac{\lambda}{2}$$

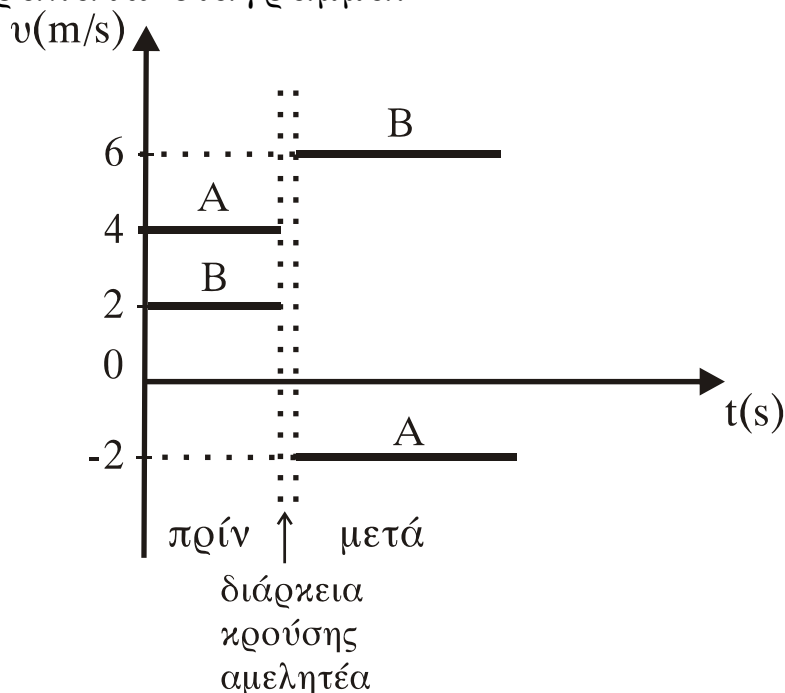
όπου $N = 0, 1, 2, \dots$, λ το μήκος κύματος.

Μονάδες 2

Να αιτιολογήσετε την απάντησή σας.

Μονάδες 6

3. Δύο σώματα Α και Β με μάζες m_A και m_B , αντίστοιχα, συγκρούονται μετωπικά. Οι ταχύτητές τους πριν και μετά την κρούση, σε συνάρτηση με το χρόνο φαίνονται στο παρακάτω διάγραμμα.



Ο λόγος των μαζών m_A και m_B είναι:

$$\alpha. \quad \frac{m_A}{m_B} = \frac{3}{5}$$

$$\beta. \quad \frac{m_A}{m_B} = \frac{1}{2}$$

$$\gamma. \quad \frac{m_A}{m_B} = \frac{2}{3}$$

$$\delta. \quad \frac{m_A}{m_B} = \frac{3}{2}$$

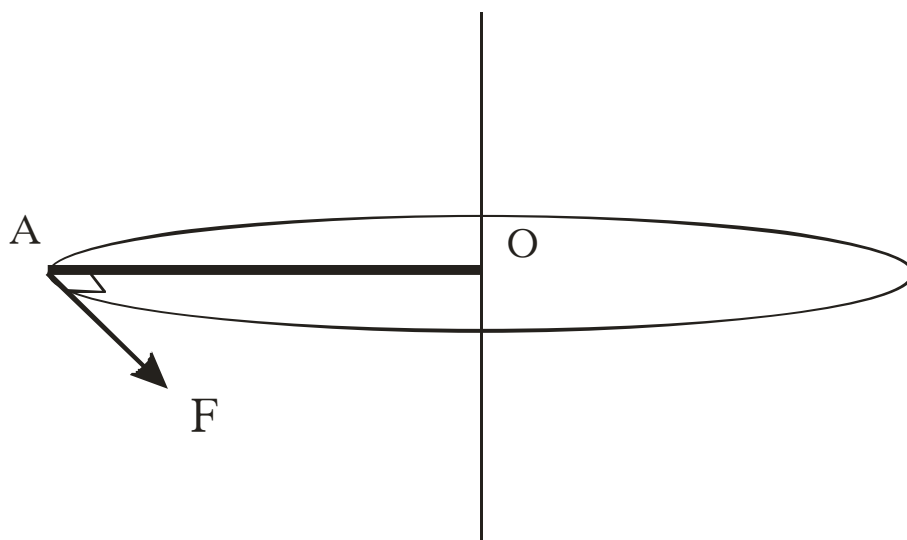
Μονάδες 2

Να αιτιολογήσετε την απάντησή σας.

Μονάδες 7

ΘΕΜΑ 3ο

Η ράβδος ΟΑ του σχήματος με μήκος $L = 1 \text{ m}$ και μάζα $M = 6 \text{ kg}$ είναι οριζόντια και περιστρέφεται υπό την επίδραση οριζόντιας δύναμης F που έχει σταθερό μέτρο και είναι διαρκώς κάθετη στη ράβδο, στο άκρο της Α. Η περιστροφή γίνεται γύρω από σταθερό κατακόρυφο άξονα που διέρχεται από το Ο.



Αρχικά η ράβδος είναι ακίνητη. Οι τριβές θεωρούνται αμελητέες. Να υπολογιστούν:

α. Η τιμή της δύναμης F , αν γνωρίζουμε ότι το έργο που έχει προσφέρει η δύναμη στη διάρκεια της πρώτης περιστροφής είναι $30\pi \text{ J}$.

Μονάδες 6

β. Η γωνιακή επιτάχυνση της ράβδου.

Μονάδες 7

γ. Ο ρυθμός με τον οποίο η δύναμη μεταφέρει ενέργεια στη ράβδο στο τέλος της πρώτης περιστροφής.

Μονάδες 12

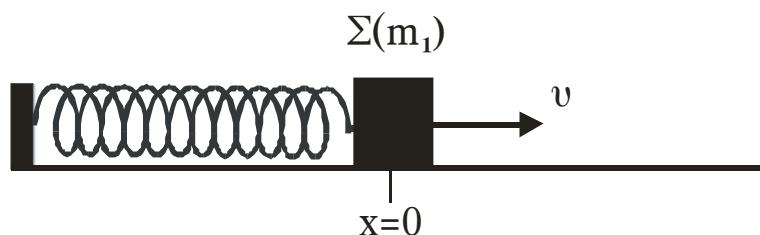
Δίνονται: $\sqrt{30\pi} = 9,7$.

Η ροπή αδράνειας της ράβδου ως προς άξονα που διέρχεται από το κέντρο μάζας της και είναι κάθετος στη ράβδο

$$I_{\text{cm}} = \frac{1}{12}ML^2.$$

ΘΕΜΑ 4ο

Ένα σώμα Σ μάζας m_1 είναι δεμένο στο ένα άκρο οριζόντιου ελατηρίου σταθεράς K . Το άλλο άκρο του ελατηρίου είναι ακλόνητα στερεωμένο. Το σύστημα ελατήριο-μάζα εκτελεί απλή αρμονική ταλάντωση σε λείο οριζόντιο επίπεδο και τη χρονική στιγμή $t=0$ το σώμα Σ διέρχεται από τη θέση ισορροπίας του, κινούμενο κατά τη θετική φορά.



Η εξίσωση της απομάκρυνσης της ταλάντωσης του σώματος Σ δίνεται από τη σχέση $x = 0,1\eta\mu 10t$ (SI). Η ολική ενέργεια της ταλάντωσης είναι $E = 6$ J. Τη χρονική στιγμή $t = \frac{\pi}{10}$ s στο

σώμα Σ σφηνώνεται βλήμα μάζας $m_2 = \frac{m_1}{2}$ κινούμενο με ταχύτητα v_2 κατά την αρνητική φορά. Το συσσωμάτωμα που προκύπτει μετά την κρούση εκτελεί νέα απλή αρμονική ταλάντωση πλάτους $A' = 0,1\sqrt{6}$ m.

- α. Να υπολογίσετε τη σταθερά K του ελατηρίου (μονάδες 4) και τη μάζα m_1 του σώματος Σ (μονάδες 4).

Μονάδες 8

- β. Να υπολογίσετε την ολική ενέργεια E' (μονάδες 4) και τη γωνιακή συχνότητα ω' της ταλάντωσης του συσσωματώματος (μονάδες 4).

Μονάδες 8

- γ. Να υπολογίσετε την ταχύτητα v_2 του βλήματος πριν από την κρούση.

Μονάδες 9

ΑΡΧΗ 7ΗΣ ΣΕΛΙΔΑΣ

ΟΛΗΓΙΕΣ (για τους εξεταζομένους)

1. Στο τετράδιο να γράψετε μόνο τα προκαταρκτικά (ημερομηνία, κατεύθυνση, εξεταζόμενο μάθημα). **Να μην αντιγράψετε** τα θέματα στο τετράδιο.
2. Να γράψετε το ονοματεπώνυμό σας στο πάνω μέρος των φωτοαντιγράφων αμέσως μόλις σας παραδοθούν. **Δεν επιτρέπεται να γράψετε** καμιά άλλη σημείωση. Κατά την αποχώρησή σας να παραδώσετε μαζί με το τετράδιο και τα φωτοαντίγραφα.
3. Να απαντήσετε **στο τετράδιό σας** σε όλα τα θέματα.
4. Να γράψετε τις απαντήσεις σας μόνο με μπλε ή μόνο με μαύρο στυλό.
5. Κάθε απάντηση επιστημονικά τεκμηριωμένη είναι αποδεκτή.
6. Διάρκεια εξέτασης: τρεις (3) ώρες μετά τη διανομή των φωτοαντιγράφων.
7. Χρόνος δυνατής αποχώρησης: μετά τη 10.00' πρωινή.

ΚΑΛΗ ΕΠΙΤΥΧΙΑ

ΤΕΛΟΣ ΜΗΝΥΜΑΤΟΣ

ΤΕΛΟΣ 7ΗΣ ΣΕΛΙΔΑΣ